

**2007. április 10.**

### **A Madárgyűrűzési Központ 2006. évi beszámolója**

A KvVM-TVH és az MME között 2004. november 12-én létrejött megállapodás alapján a Madárgyűrűzési Központ éves munkajelentést készít a KvVM és a Felügyelő Bizottság részére a tárgyévet követő év március 31. napjáig (jelen beszámoló esetén – előzetes egyeztetés alapján – április 10-ig). A beszámoló a 2006. év legfontosabb eseményeit, gyűrűzési eredményeit, a központi adatbázis állapotára vonatkozó információkat, a KvVM felé történt éves pénzügyi beszámoló összefoglalóját, valamint az éves adatszolgáltatási tevékenység összefoglalóját tartalmazza. Technikai okok miatt nem tartalmazza az adott évre vonatkozó belföldi és külföldi megkerülések összesítéseit, részletes megkerülési információkat. Mindezek – adatfeldolgozás és ellenőrzés után – szerkesztett formában jelennek majd meg az *Aquila* folyóiratban.

### **A Madárgyűrűzési Központ személyi állománya 2006-ban**

2004. január 1-től a Madárgyűrűzési Központ felelős vezetője *Karcza Zsolt*.

2004. december 1-től 2006. december 31-ig a Központ adatbázis adminisztrátora *Marosi Norbert*. A Központban végzett kiváló munkáját ezúton is köszönjük!

2006. november 1-től a Központ projekt koordinátora *Versetzki Nikoletta* (Munkaügyi Központ támogatásával).

### **Legfontosabb események 2006-ban**

- ***Madárvonulási atlasz munkálatai.*** A 2006. év kiemelt feladata volt a tervezett centenáriumi madárvonulási atlasz előkészítése. A Központban ehhez ellenőrzésre került a hazai madárgyűrűzési adatbázis. Az adatok lezárása a napokban megtörtént, az adatátalakítás az atlasz térképeihez, táblázataihoz és ábráihoz folyamatban van.
- ***4. Országos Gyűrűzőtalálkozó és az MME Gyűrűző és Vonuláskutató SZO közgyűlése*** (2006. október 28-29., Csillebérc). A találkozón 60 fő vett részt. Témák: Madárgyűrűző-állomások, nagyobb gyűrűzési projektek bemutatkozása, beszámoló, a madárbefogás és gyűrűzés során a madarak biztonsága, új jelölőgyűrű típusok és a gyűrűfelhasználási útmutató megvitatása, aktualizálása, pontosítása, a CES program eddigi eredményeinek bemutatása. A találkozót évente kerül megrendezésre, Budapesten.
- ***EURING Board meeting*** (2006. november 22-23., Thetford - Anglia). A találkozón a következő főbb témák voltak: EURING pénzügyi riport, EURING projektek státusza, EURING adatbank státusza, fejlesztési stratégiák, „web reporting” ([www.ring.ac](http://www.ring.ac)) első eredményei, tapasztalatai, EURING brosúra státusza, következő EURING közgyűlés (2007. Magyarország) szervezésének helyzete, madárinfluenza és madárgyűrűzés stb.

### **Gyűrűzők**

2006-ban a Madárgyűrűzési Központ **19** új madárgyűrűzőt regisztrált. 2006. őszén egészségi állapotára hivatkozva kilépett és maradéktalanul elszámolt a felvett gyűrűkkel *Radács Alajos* munkatársunk, aki 1980 óta volt gyűrűző munkatársunk (18 ezer madarat jelölt). Így az év végén összesen **302** madárgyűrűzőt tartottunk nyilván (227 aktív és 75 inaktív).

*2007. márciusában hét új madárgyűrűzőt regisztrált a Központ, így jelenleg 309 az érvényes engedéllyel rendelkező hazai madárgyűrűzők száma.*

## 2006. évi madárgyűrűzési jelentések

A madárgyűrűzési jelentés leadási határideje a tárgyévet követő január 31-e (a nyolc madárgyűrűző állomás esetén február 28.). 2006-ban **227** aktív státuszú kollégánktól vártuk a jelentést. A postai átfutást (kb. egy hét) is figyelembe véve, időben **183** jelentés érkezett be (**80,6%**). **30 db** felszólító levelet kellett kiküldeni (2007. február 14.), így a mai napig **221** madárgyűrűzési jelentés érkezett be. A következő személyek jelentését a mai napig sem kaptuk meg: *Czakó Csaba, Dr. Horváth Győző, Horváth Zoltán (Szigetszentmiklós), Dr. Lengyel Szabolcs, Szabó Imre, Vágner Géza*. Javasolom madárgyűrűzési megbízatásuk visszavonását. Két madárgyűrűzési jelentés hiányosan érkezett, pótlásuk folyamatban (*Kollár József, Kováts Dávid*).

Az éves összesítések a be nem érkezett adatok és a még le nem zárt ellenőrzések miatt csak közelítő jellegűek. Így 2006-ban Magyarországon összesen **193 ezer** madarat jelöltek meg (**205 faj**). A beérkezett 221 jelentésből 52 db „nullás”, 80 db 1-100, 73 db 100-1000 és 16 db 1000 jelölt madár fölötti. A 2006. évben összesen **201** gyűrűző jelölt madarakat (beleértve a gyűrűzőállomásokon és projektek keretén belüli adatokat is!). A madárgyűrűző állomások („*Actio Hungarica*”) gyűrűzési eredményei:

|  |              |
|--|--------------|
| Barabási Madárvonulás-kutató és Gyűrűző tábor (E-misszió)                        | <b>5382</b>  |
| Bódva-völgyi Madárvonulás-kutató és Tv. Tábor (MME Aggteleki HCs.) +CES          | <b>6551</b>  |
| Fenekpusztai Madárgyűrűző Állomás (MME Zalai HCs.) +CES                          | <b>19370</b> |
| Szegedi Fehér-tavi Ornitológiai Tábor, Sándorfalva (MME Csongrádi HCs.) +CES     | <b>12303</b> |
| Kolon-tavi Madárvárta (Kiskunsági Madárvédelmi Egyesület) +CES                   | <b>17646</b> |
| Ócsai Madárvárta (Ócsai Madárvárta Egyesület) +CES                               | <b>22928</b> |
| Sumonyi Madárvonulás-kutató Állomás (MME Baranyai HCs., Baranya T.É.A.)          | <b>14439</b> |
| Tömördi Madárvárta (Chernel István Madártani és Természetvédelmi Egyesület) +CES | <b>5451</b>  |

A nyolc madárgyűrűző-állomás részére 2006-ban 10-10 függönyhálót biztosított a Központ a KÖVICE pályázaton elnyert alapból, valamint a *Vonuló Madarakért Alapítvány* támogatásából.

A **221** beérkezett jelentésből elektronikus formában érkezett **156 ezer** (80,8%) gyűrűzési adat (**96 fő**, 7 madárgyűrűző-állomás), míg hagyományos módon – papíron – **37 ezer** (19,2%) (**72 fő**, 1 madárgyűrűző-állomás: Sumonyi Madárvonulás-kutató Állomás).

**CES** (Constant Effort Sites - Állandó Ráfordítású Gyűrűzés Program): A 2004-ben indult, hosszútávra tervezett monitoring programban a CES pontok száma 2004-ben 14, 2005-ben 19, 2006-ban 22 volt, amiből 11 pont minden évben működött. A program keretén belül 2004-ben összesen 5048 (77 faj), 2005-ben 5672 (84 faj) és 2006-ban **4964 (80 faj)** madarat jelöltek munkatársaink a CES protokoll alapján a standard hálóállásokban. 2006-ban a projektben összesen 45 gyűrűző kollégánk vett részt. A leggyakoribb madárfajok a következők: barátposzáta, cserregő nádiposzáta, vörösbegy, széncinege, foltos nádiposzáta, zöldike, csilpcsalpfüzike, fülemüle, fekete rigó, kék cinege, nádi tücsökmadár.

A Madárgyűrűzési Központ az egyéni gyűrűzők által működtetett CES mintavételi pontokra a 2006. évi idényben 1-1 db függönyhálót biztosított a KÖVICE pályázaton elnyert alapból, valamint a *Vonuló Madarakért Alapítvány* támogatásából.

2006-ban a felsorolt projekteken kívül az alábbi programok vagy projektszerű gyűrűzési akciók futottak:

- MME Pilisi HCS és PITE, Dunakanyar: **11407**
- Akció Riparia: **6747**
- Dinnyés (Elza major): **3612**
- ELTE Viselkedésökológiai Kutatócsoport: **3052**
- Farnos (MME Tápió-vidéki Munkacsoport): **2862**
- Hopp Ferenc Természetismereti Tábor (Ferencmajor) (MME Komárom-Esztergom megyei Cs.): **1721**
- Regöly (Pacsmag): **1634**

- Dávod (Földvári-tó): **1362**
- Fajvédelmi programokhoz és kutatási projektekhez tartozó jelölések, színes jelölések (a teljesség igénye nélkül: fekete gólya, fehér gólya, kis kárókatona, kanalasgém, bütykös hattyú, rétisas, parlagi sas, kerecsensólyom, vörös vércse, kék vércse, vándorsólyom, szerecsensirály, dankasirály, nagy őrgébics).

További részletek a *mellékletben*.

### A madárgyűrzési adatbázis állapota és a központi gyűrűleltár

A madárgyűrzési adatbázis gyűrzési részének a visszamenőleges rögzítése még 2005-ben lezárult. 2006-ban a teljes adatbázis ellenőrzése megkezdődött és ez év március végén lezárult. Ennek során a Központban fellelhető összes papírdokumentumról számítógépes nyilvántartásba kerültek a maradék gyűrzési és megkerülési adatok is. Ezek ellenőrzése két úton történt. A külföldi vonatkozású megkerülések összeolvasásra kerültek az eredeti dokumentációról (ahol ez nem volt fellelhető, ott a korábbi madárgyűrzési riportokból, illetve a társközpontok visszamenőleges adatközléseiből). A belföldi vonatkozású megkerüléseket logikai ellenőrzés alá vettük, és a hibás relációjú kapcsolatokat javítottuk vagy töröltük. Ahol lehetett, ezek levelezésre kerültek a gyűrzőkkel (ez a 2006-os jelentéssel bekerült, friss adatok esetén folyamatban van, illetve a tavaszi körlevélben megkapják az összes megmaradt hibás visszafogást is az érintett gyűrzők adategyeztetésre). 2006. év folyamán egy körlevélben felkerestük az összes elérhető, 1974 után regisztrált gyűrzőt, és kértük az esetleges elmaradások pótlásával. Néhány tucat válaszból (a számtalan „címezett ismeretlen” mellett) kettő volt értékelhető. Ezzel a régi (már nem regisztrált) gyűrzők esetében minden korábbi gyűrzői kérdést lezártnak tekintünk, és ezeknek a gyűrzőknek a sorsát aktívan már nem kutatjuk (az adatbázisba „nem jelentve” kóddal rögzítésre kerültek).

A madárgyűrzési adatbázisba 2006-ban összesen **320 ezer** új rekord került be. Ez részben a 2005. évi gyűrzések, visszafogások és megkerülések, részben az adatbázis ellenőrzés során észlelt hiányosságok utólagos rögzítésének eredménye. Az adatbázis jelenleg „napra kész”, összesen **3937 ezer** rekordot tartalmaz:

|  | hazai kibocsátású gyűrű<br>(ezer rekord) | külföldi gyűrű<br>(ezer rekord) | összesen<br>(ezer rekord) |
|--|--|---------------------------------|---------------------------|
| nem gyűrzési adat<br>(elveszett, hiány, selejt stb.) | 213                                      |                                 | 213                       |
| gyűrzés és gyűrűcsere                                | 3328                                     | 5                               | 3333                      |
| visszafogás, megkerülés, megfigyelés                 | 382                                      | 9                               | 391                       |
| <b>összesen</b>                                      | <b>3923</b>                              | <b>14</b>                       | <b>3937</b>               |

A beérkezett 2006. évi madárgyűrzési jelentések közül 21-ben nem volt a gyűrűleltár rovat kitöltve, ezek egyeztetése folyamatban van (a gyűrűleltár a madárgyűrzési jelentés és az adatrögzítés ellenőrzésének egyik alapja, a legtöbb gond éppen azoknál a személyeknél merül fel, ahol a leltár kitöltését hanyagul, vagy egyáltalán nem kezelik!)

2006-ban a következő gyűrűsorozatok érkeztek a Központba a svédországi IÖ. MEKANISKA cégtől. A gyűrűk ára a típustól függően fordítottan arányos a megrendelt mennyiséggel, így a rendeléseknél a szükséges mennyiségen túl ezt is figyelembe kell venni. 2006-ban összesen **135 ezer db** jelölőgyűrűt vásárolt a Központ:

kis poszáta (A600001-A700000) 100000 db  
 nagy poszáta (AE60001-AE80000) 20000 db  
 gyurgyalag (XA20001-XA30000) 10000 db  
 rigó (TT25001-TT30000) 5000 db

2006. év végén a következő jelölőgyűrűket rendeltük meg (összesen 18799 db., szállítás: 2007. április), zárójelben a bruttó ár forintban:

*sirály* (alumínium) (395001-399999) 4999 db (25 Ft/db)

A következő típusok alumínium füles gyűrűk, webcímmel ([www.ring.ac](http://www.ring.ac)) ellátva:

*gém* (530001-535000) 5000 db (47 Ft/db)

*sólyom* (LY 00001-LY 01000) 1000 db (61 Ft/db)

*kis sas* (KS00001-KS01000) 1000 db (62 Ft/db)

*kormorán* (PH00001-PH05000) 5000 db (62 Ft/db)

*sas* (AAA0701-AAA 2000) 1300 db (111 Ft/db)

*hattyú* (HW001-HW500) 500 db (273 Ft/db)

Az év második felében előreláthatólag a következő gyűrűk rendelése esedékes:

füzike (7 karakter lehetősége - esetleg másik gyártótól - esetén: F100001-F200000) 100000 db

kis poszáta (A700001-A800000) 100000 db

nagy poszáta (AE80001-AE99999) 19999 db

gyurgyalag (XA3001-XA40000) 10000 db

1951-től napjainkig összesen **3962 ezer** darab madárjelölő gyűrűt gyártottak le a Madárgyűrűzési Központ részére.

Központi gyűrűleltár és gyűrűtípusonkénti, számított éves átlagfogyás az utóbbi öt év gyűrűzései alapján:

| gyűrűtípus                          | évi átlagfogyás<br>(2002 – 2006) | központban<br>(2007. január 1.) | kiadva*<br>(2006. évi leltár) |
|-------------------------------------|----------------------------------|---------------------------------|-------------------------------|
| <i>füzike</i>                       | 63 ezer                          | 68680                           | 78270                         |
| <i>kis poszáta (+ régi poszáta)</i> | 90 ezer                          | 74200                           | 76063                         |
| <i>nagy poszáta</i>                 | 19 ezer                          | 17600                           | 31155                         |
| <i>gyurgyalag</i>                   | 6,5 ezer                         | 5350                            | 16705                         |
| <i>rigó</i>                         | 5,0 ezer                         | 4610                            | 16482                         |
| <i>limicola</i>                     | kevesebb, mint ezer              | 0                               | 279                           |
| <i>sirály (alumínium)</i>           | 2,5 ezer                         | 279                             | 9031                          |
| <i>sirály (acél)</i>                | kevesebb, mint ezer              | 6450                            | 1368                          |
| <i>varjú</i>                        | 2006-ban: 500 db                 | 3640                            | 761                           |
| <i>réce</i>                         | 1,5 ezer                         | 2625                            | 6261                          |
| <i>gém / sólyom**</i>               | kevesebb, mint ezer              | 192                             | 3895                          |
| <i>kormorán</i>                     | kevesebb, mint ezer              | 62                              | 1042                          |
| <i>gólya (+ELSA)</i>                | kevesebb, mint ezer              | 1235                            | 1161                          |
| <i>sas (+HALALB)</i>                | kevesebb, mint ezer              | 130                             | 223                           |
| <i>hattyú</i>                       | kevesebb, mint ezer              | 0                               | 818                           |
| <b>összesen</b>                     | <b>kb. 190 ezer / év</b>         | <b>185053</b>                   | <b>243514</b>                 |

\* 2006. évi gyűrűleltárok alapján (a hiányzó adatok miatt csak megközelítőleg pontos)

\*\* A kétféle méretű gyűrűt (jelenleg az „5-ös” típus) a jövőben külön sorozatokra választjuk.

Folyamatosan kérünk vissza jelölőgyűrűket (több-kevesebb sikerrel) azoktól a kollégáktól, akiknél nagy mennyiségben halmozódtak fel, de a gyűrűzési aktivitásuk annak töredékét igényli. Éveken át kértünk be az év végi körlevelekben régi sorozatokat, ennek ellenére a 90-es évek előtt gyártott gyűrűkből több ezer van felhasználatlanul a gyűrűzőknél. A jövőben célzottan keressük meg e témákban az egyes kollégákat. Hazai gyártású gyűrűkből összesen **87 ezer**, import gyűrűből összesen **156 ezer** darab van kinn jelenleg a gyűrűzőknél.

A Madárgyűrűzési Központ tulajdonát képezi több ezer darab, 1951 előtt legyártott és megmaradt archív jelölőgyűrű is, amelyeket a Magyar Természettudományi Múzeum Madárgyűjteményében

szeretnénk elhelyezni. Ezek a gyűrűk jelenleg több éve *Simon László* birtokában vannak. Ezen kívül a központban tárolunk közel kétezer darab, 1951 után legyártott, és az utóbbi években a forgalomból kivont archív gyűrűt.

### **Adatszolgáltatás**

A Madárgyűrűzési Központ 2006-ban összesen nyolc adatkérés érkezett, valamennyi teljesítésre került. Ezek a következő madárfajok gyűrűzési és/vagy megkerülési adataira vonatkoztak: kígyászölyv, parlagi sas, szirti sas, nádi tücsökmadár, foltos nádiposzáta, csilpcsalpfüzike, kék cinege, függőcinege, valamint egy adatkérés a budapesti adatokra irányult fajtól függetlenül. Az adatszolgáltatások összesen közel **120 ezer** rekordot érintettek 2006-ban.

### **Pénzügyek**

A KvVM-MME megállapodás alapján évi **5 millió Ft** működési költséggel támogatja a KvVM a Madárgyűrűzési Központot. A 2006. évi összeg két részletben megérkezett, azok elszámolásáról a Központ határidőben megküldte az elszámolásokat (2006. május. 31.: TvH-265/1/2006., 2006. december 22.: TvH-265/1/2006.).

A 2006. évre utalt összeg a következőképpen lett felhasználva:

- Jelölőgyűrű vásárlás: **1414 ezer Ft.**
- Bérkifizetés (központvezető és adminisztrátor): **3586 ezer Ft.**

A folyamatosan beszűkülő hazai civil támogatási rendszer mellett – a jelenlegi gyűrűfelhasználást (évi 200 ezer db) számítva – a Központ működésének színvonalon tartása és fejlesztése a KvVM-MME megállapodásban szereplő éves működési támogatással (5 millió Ft/év) már nem megoldható.

A Felügyelő Bizottság, a központvezető és az MME Gyűrűző és Vonuláskutató Szakosztály vezetőség javaslatára bevezetésre került az aktív státuszú gyűrűzők éves regisztrációs díja, amit a SZO közgyűlése (28 igen, 6 ellen szavazattal, 3 tartózkodással) elfogadott. Az éves regisztrációs díj összege 5000 Ft/év/”aktív” gyűrűző (10000 Ft/év/nagy gyűrűigényű projekt). Ennek a bevezetése nagy vitát és értetlenséget váltott ki később (január hónapban a „ringing” levelező listán).

Az év eleji állapotot figyelembe véve, a 227 aktív státuszú gyűrűző közül nyolcan leadták a gyűrűket az éves jelentéssel, illetve öten jelezték ezt a szándékot. Így jelenleg 219 főnek kell éves regisztrációs díjat fizetnie (plusz a nagy gyűrűigényű projektek). A mai napig összesen 135 gyűrűző és 6 projekt fizette be a díjat.

A nem fizetőknek a gyűrűkiadást szüneteltetjük, illetve a tavaszi körlevélben kérjük a díj megfizetését (vagy a jelölőgyűrűk leadását).

2006-ban a Központ összesen **300 db** függönyhálót vásárolt és értékesített a hazai gyűrűzők, illetve projektek részére.

### **Legfontosabb tervek 2007. évre**

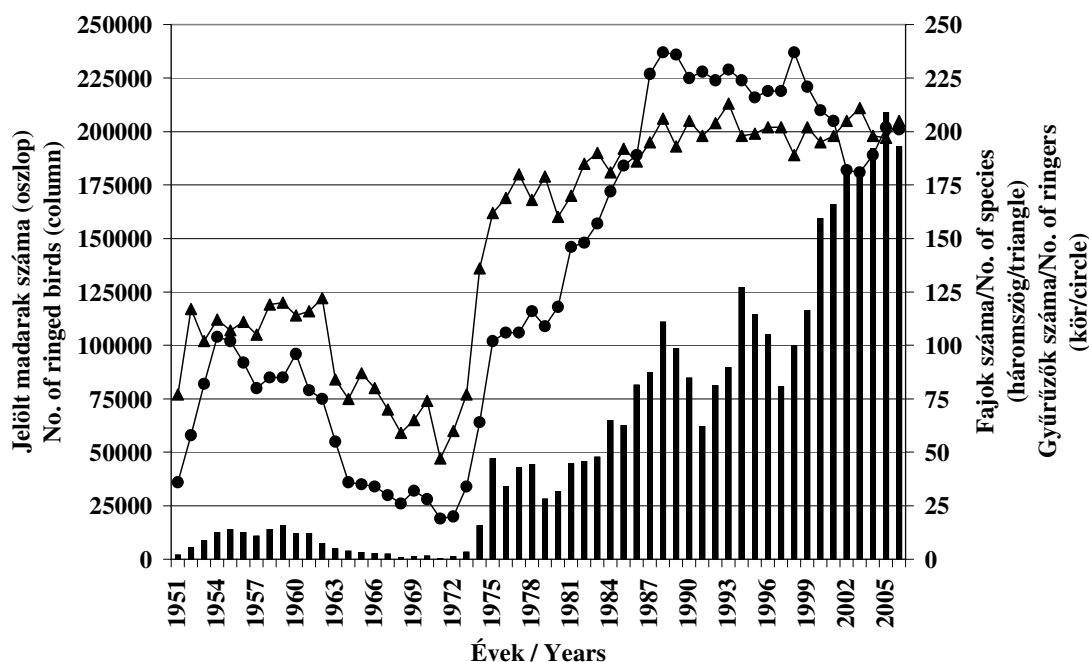
- **Madárvonulási atlasz előkészületi munkái.** A Központ legfontosabb feladata a témában a hazai madárgyűrűzési adatbank teljes körű ellenőrzése és az adatok előkészítése a tervezett könyvhöz.
- **EURING General Assembly**
- **5. Országos Gyűrűzőtalálkozó, Csillebérc.** Tervezett témák: Az „AH” és a CES projektek éves eredményeinek bemutatása, egyéb projektek, akciók bemutatása, szükséges szakmai változtatások megvitatása, a gyűrűfelhasználási útmutatóval kapcsolatos tapasztalatok megbeszélése, további témák.

Összeállította: *Karcza Zsolt, Verseczki Nikoletta*

## Melléklet

Az itt közölt adatok a be nem érkezett madárgyűrűzési jelentések, valamint az adatellenőrzés korai stádiuma miatt nem tekinthetők véglegesnek, azok csak tájékoztató jellegűek!

A madárgyűrűzések alakulása Magyarországon 1951 és 2006 között:



Előzetes madárgyűrűzési összesítés a 2006. évre:

| SpeciesCode | SpeciesHName   | SpeciesSName                  | összesen |
|-------------|----------------|-------------------------------|----------|
| TACRUF      | Kis vöcsök     | <i>Tachybaptus ruficollis</i> | 4        |
| PODTUS      | Búbos vöcsök   | <i>Podiceps cristatus</i>     | 4        |
| PHACAR      | Kárókatona     | <i>Phalacrocorax carbo</i>    | 9        |
| PHAPYG      | Kis kárókatona | <i>Phalacrocorax pygmeus</i>  | 22       |
| BOTSTE      | Bölömbika      | <i>Botaurus stellaris</i>     | 3        |
| IXOMIN      | Törpegém       | <i>Ixobrychus minutus</i>     | 144      |
| NYCNYC      | Bakcsó         | <i>Nycticorax nycticorax</i>  | 86       |
| ARDRAL      | Üstökösgém     | <i>Ardeola ralloides</i>      | 2        |
| EGRGAR      | Kis kócsag     | <i>Egretta garzetta</i>       | 74       |
| EGRALB      | Nagy kócsag    | <i>Egretta alba</i>           | 91       |
| ARDCIN      | Szürke gém     | <i>Ardea cinerea</i>          | 81       |
| ARDPUR      | Vörös gém      | <i>Ardea purpurea</i>         | 14       |
| CICNIG      | Fekete gólya   | <i>Ciconia nigra</i>          | 70       |
| CICCCIC     | Fehér gólya    | <i>Ciconia ciconia</i>        | 399      |
| PLALEU      | Kanalasgém     | <i>Platalea leucorodia</i>    | 98       |
| CYGOLO      | Bütykös hattyú | <i>Cygnus olor</i>            | 81       |
| CYGBEW      | Kis hattyú     | <i>Cygnus bewickii</i>        | 3        |
| ANSANS      | Nyári lúd      | <i>Anser anser</i>            | 4        |
| ANACRE      | Csörgő réce    | <i>Anas crecca</i>            | 6        |
| ANAPLA      | Tökés réce     | <i>Anas platyrhynchos</i>     | 58       |
| ANAQUE      | Böjti réce     | <i>Anas querquedula</i>       | 6        |

|        |                   |                               |     |
|--------|-------------------|-------------------------------|-----|
| ANACLY | Kanalas réce      | <i>Anas clypeata</i>          | 6   |
| NETRUF | Üstökösreće       | <i>Netta rufina</i>           | 3   |
| AYTFER | Barátréce         | <i>Aythya ferina</i>          | 1   |
| PERAPI | Darázsölyv        | <i>Pernis apivorus</i>        | 2   |
| MILMIG | Barna kánya       | <i>Milvus migrans</i>         | 1   |
| HALALB | Rétisas           | <i>Haliaeetus albicilla</i>   | 53  |
| CIRAER | Barna rétihéja    | <i>Circus aeruginosus</i>     | 42  |
| CIRCYA | Kékes rétihéja    | <i>Circus cyaneus</i>         | 3   |
| CIRPYG | Hamvas rétihéja   | <i>Circus pygargus</i>        | 11  |
| ACCGEN | Héja              | <i>Accipiter gentilis</i>     | 73  |
| ACCNIS | Karvaly           | <i>Accipiter nisus</i>        | 175 |
| BUTBUT | Egerészölyv       | <i>Buteo buteo</i>            | 142 |
| BUTLAG | Gatyás ölyv       | <i>Buteo lagopus</i>          | 1   |
| AQUHEL | Parlagi sas       | <i>Aquila heliaca</i>         | 35  |
| AQUCHR | Szirti sas        | <i>Aquila chrysaetos</i>      | 1   |
| FALTIN | Vörös vércse      | <i>Falco tinnunculus</i>      | 635 |
| FALVES | Kék vércse        | <i>Falco vespertinus</i>      | 218 |
| FALSUB | Kabasólyom        | <i>Falco subbuteo</i>         | 8   |
| FALCHE | Kerecsensólyom    | <i>Falco cherrug</i>          | 116 |
| FALPER | Vándorsólyom      | <i>Falco peregrinus</i>       | 11  |
| PERPER | Fogoly            | <i>Perdix perdix</i>          | 382 |
| COTCOT | Fürj              | <i>Coturnix coturnix</i>      | 7   |
| PHACOL | Fácán             | <i>Phasianus colchicus</i>    | 2   |
| RALAU  | Guvat             | <i>Rallus aquaticus</i>       | 68  |
| PORANA | Pettyes vízicsibe | <i>Porzana porzana</i>        | 20  |
| PORPAR | Kis vízicsibe     | <i>Porzana parva</i>          | 27  |
| CRECRE | Haris             | <i>Crex crex</i>              | 35  |
| GALCHL | Vízityúk          | <i>Gallinula chloropus</i>    | 13  |
| FULATR | Szárcsa           | <i>Fulica atra</i>            | 5   |
| GRUGRU | Daru              | <i>Grus grus</i>              | 1   |
| OTITAR | Túzok             | <i>Otis tarda</i>             | 11  |
| HIMHIM | Gólyatöcs         | <i>Himantopus himantopus</i>  | 13  |
| RECAVO | Gulipán           | <i>Recurvirostra avosetta</i> | 9   |
| CHADUB | Kis lile          | <i>Charadrius dubius</i>      | 56  |
| CHAHIA | Parti lile        | <i>Charadrius hiaticula</i>   | 1   |
| VANVAN | Bíbic             | <i>Vanellus vanellus</i>      | 53  |
| CALCAN | Sarki partfutó    | <i>Calidris canutus</i>       | 2   |
| CALMIN | Apró partfutó     | <i>Calidris minuta</i>        | 7   |
| CALTEM | Temminck-partfutó | <i>Calidris temminckii</i>    | 5   |
| CALFER | Sarlós partfutó   | <i>Calidris ferruginea</i>    | 1   |
| CALALP | Havasi partfutó   | <i>Calidris alpina</i>        | 29  |
| LIMFAL | Sárjárom          | <i>Limicola falcinellus</i>   | 1   |
| PHIPUG | Pajzsoscankó      | <i>Philomachus pugnax</i>     | 6   |
| LYMMIN | Kis sárszalonka   | <i>Lymnocyrtus minimus</i>    | 1   |
| GALGAL | Sárszalonka       | <i>Gallinago gallinago</i>    | 77  |
| SCORUS | Erdei szalonka    | <i>Scolopax rusticola</i>     | 7   |
| TRIERY | Füstös cankó      | <i>Tringa erythropus</i>      | 12  |
| TRITOT | Piroslábú cankó   | <i>Tringa totanus</i>         | 6   |
| TRIOCH | Erdei cankó       | <i>Tringa ochropus</i>        | 29  |
| TRIGLA | Réti cankó        | <i>Tringa glareola</i>        | 106 |
| ACTHYP | Billegetőcankó    | <i>Tringa hypoleucos</i>      | 76  |
| AREINT | Kőforgató         | <i>Arenaria interpres</i>     | 1   |

|        |                       |                                |       |
|--------|-----------------------|--------------------------------|-------|
| PHALOB | Vékonycsőrű víztaposó | <i>Phalaropus lobatus</i>      | 1     |
| LARMEL | Szerecsensirály       | <i>Larus melanocephalus</i>    | 38    |
| LARRID | Dankasirály           | <i>Larus ridibundus</i>        | 1701  |
| LARCAC | Sárgalábú sirály      | <i>Larus cachinnans</i>        | 2     |
| STEHIR | Küszvágó csér         | <i>Sterna hirundo</i>          | 89    |
| CHLHYB | Fattyúszerkő          | <i>Chlidonias hybridus</i>     | 20    |
| CHLNIG | Kormos szerkő         | <i>Chlidonias niger</i>        | 1     |
| COLLIV | Szirti galamb         | <i>Columba livia</i>           | 17    |
| COLPAL | Örvös galamb          | <i>Columba palumbus</i>        | 4     |
| STRDEC | Balkáni gerle         | <i>Streptopelia decaocto</i>   | 29    |
| STRTUR | Vadgerle              | <i>Streptopelia turtur</i>     | 14    |
| CUCCAN | Kakukk                | <i>Cuculus canorus</i>         | 2     |
| TYTALB | Gyöngybagoly          | <i>Tyto alba</i>               | 463   |
| OTUSCO | Füleskuvik            | <i>Otus scops</i>              | 17    |
| BUBBUB | Uhu                   | <i>Bubo bubo</i>               | 12    |
| ATHNOC | Kuvik                 | <i>Athene noctua</i>           | 49    |
| STRALU | Macs kabagoly         | <i>Strix aluco</i>             | 124   |
| STRURA | Uráli bagoly          | <i>Strix uralensis</i>         | 3     |
| ASIOTU | Erdei fülesbagoly     | <i>Asio otus</i>               | 79    |
| CAPEUR | Lappantyú             | <i>Caprimulgus europaeus</i>   | 23    |
| APUAPU | Sarlósfecské          | <i>Apus apus</i>               | 74    |
| ALCATT | Jégmadár              | <i>Alcedo atthis</i>           | 271   |
| MERAPI | Gyurgyalag            | <i>Merops apiaster</i>         | 146   |
| CORGAR | Szalakóta             | <i>Coracias garrulus</i>       | 210   |
| UPUEPO | Búbosbanka            | <i>Upupa epops</i>             | 15    |
| JYNTOR | Nyaktekerces          | <i>Jynx torquilla</i>          | 129   |
| PICCAN | Hamvas küllő          | <i>Picus canus</i>             | 6     |
| PICVIR | Zöld küllő            | <i>Picus viridis</i>           | 20    |
| DRYMAR | Fekete harkály        | <i>Dryocopus martius</i>       | 7     |
| DENMAJ | Nagy fakopáncs        | <i>Dendrocopos major</i>       | 309   |
| DENSYR | Balkáni fakopáncs     | <i>Dendrocopos syriacus</i>    | 25    |
| DENMED | Közép fakopáncs       | <i>Dendrocopos medius</i>      | 57    |
| DENMIN | Kis fakopáncs         | <i>Dendrocopos minor</i>       | 72    |
| GALCRI | Búbospacsirta         | <i>Galerida cristata</i>       | 14    |
| LULARB | Erdei pacsirta        | <i>Lullula arborea</i>         | 11    |
| ALAARV | Mezei pacsirta        | <i>Alauda arvensis</i>         | 18    |
| RIPRIP | Partifecske           | <i>Riparia riparia</i>         | 18202 |
| HIRRUS | Füsti fecské          | <i>Hirundo rustica</i>         | 18935 |
| DELURB | Molnárfecske          | <i>Delichon urbica</i>         | 108   |
| ANTCAM | Parlagi pityer        | <i>Anthus campestris</i>       | 1     |
| ANTTRI | Erdei pityer          | <i>Anthus trivialis</i>        | 796   |
| ANTPRA | Réti pityer           | <i>Anthus pratensis</i>        | 19    |
| ANTSPI | Havasi pityer         | <i>Anthus spinoletta</i>       | 1     |
| MOTFLA | Sárga billegető       | <i>Motacilla flava</i>         | 570   |
| MOTCIN | Hegyi billegető       | <i>Motacilla cinerea</i>       | 30    |
| MOTALB | Barázdabillegető      | <i>Motacilla alba</i>          | 165   |
| BOMGAR | Csonttollú            | <i>Bombycilla garrulus</i>     | 63    |
| CINCIN | Vízirigó              | <i>Cinclus cinclus</i>         | 2     |
| TROTRO | Ökörszem              | <i>Troglodytes troglodytes</i> | 752   |
| PRUMOD | Erdei szürkebegy      | <i>Prunella modularis</i>      | 1183  |
| ERIRUB | Vörös begy            | <i>Erithacus rubecula</i>      | 11752 |
| LUSLUS | Nagy fülemüle         | <i>Luscinia luscinia</i>       | 150   |



|        |                      |                                   |              |
|--------|----------------------|-----------------------------------|--------------|
| LUSMEG | Fülemüle             | <i>Luscinia megarhynchos</i>      | <b>625</b>   |
| LUSSVE | Kékbegy              | <i>Luscinia svecica</i>           | <b>96</b>    |
| PHOOCH | Házi rozsdafarkú     | <i>Phoenicurus ochruros</i>       | <b>635</b>   |
| PHOPHO | Kerti rozsdafarkú    | <i>Phoenicurus phoenicurus</i>    | <b>138</b>   |
| SAXRUB | Rozsdás csuk         | <i>Saxicola rubetra</i>           | <b>96</b>    |
| SAXTOR | Cigánycsuk           | <i>Saxicola torquata</i>          | <b>237</b>   |
| OENOEN | Hantmadár            | <i>Oenanthe oenanthe</i>          | <b>35</b>    |
| TURMER | Fekete rigó          | <i>Turdus merula</i>              | <b>2791</b>  |
| TURPIL | Fenyőrigó            | <i>Turdus pilaris</i>             | <b>226</b>   |
| TURPHI | Énekes rigó          | <i>Turdus philomelos</i>          | <b>1376</b>  |
| TURILI | Szőlőrigó            | <i>Turdus iliacus</i>             | <b>65</b>    |
| TURVIS | Léprigó              | <i>Turdus viscivorus</i>          | <b>3</b>     |
| CETCET | Berki poszáta        | <i>Cettia cetti</i>               | <b>2</b>     |
| LOCNAE | Réti tücsökmadár     | <i>Locustella naevia</i>          | <b>106</b>   |
| LOCFLU | Berki tücsökmadár    | <i>Locustella fluviatilis</i>     | <b>100</b>   |
| LOCLUS | Nádi tücsökmadár     | <i>Locustella luscinioides</i>    | <b>2083</b>  |
| ACRMEL | Fülemülesitke        | <i>Acrocephalus melanopogon</i>   | <b>2454</b>  |
| ACRSCH | Foltos nádiposzáta   | <i>Acrocephalus schoenobaenus</i> | <b>13495</b> |
| ACRAGR | Rozsdás nádiposzáta  | <i>Acrocephalus agricola</i>      | <b>2</b>     |
| ACRRIS | Énekes nádiposzáta   | <i>Acrocephalus palustris</i>     | <b>1852</b>  |
| ACRSCI | Cserregő nádiposzáta | <i>Acrocephalus scirpaceus</i>    | <b>15273</b> |
| ACRARU | Nádirigó             | <i>Acrocephalus arundinaceus</i>  | <b>3337</b>  |
| HIPPAL | Halvány geze         | <i>Hippolais pallida</i>          | <b>3</b>     |
| HIPICT | Kerti geze           | <i>Hippolais icterina</i>         | <b>235</b>   |
| SYLNIS | Karvalyposzáta       | <i>Sylvia nisoria</i>             | <b>116</b>   |
| SYLCUR | Kis poszáta          | <i>Sylvia curruca</i>             | <b>736</b>   |
| SYLCOM | Mezei poszáta        | <i>Sylvia communis</i>            | <b>915</b>   |
| SYLBOR | Kerti poszáta        | <i>Sylvia borin</i>               | <b>1757</b>  |
| SYLATR | Barátposzáta         | <i>Sylvia atricapilla</i>         | <b>15286</b> |
| PHYPRO | Királyfűzike         | <i>Phylloscopus proregulus</i>    | <b>1</b>     |
| PHYSIB | Sisegő fűzike        | <i>Phylloscopus sibilatrix</i>    | <b>418</b>   |
| PHYCOL | Csilpcsalpfűzike     | <i>Phylloscopus collybita</i>     | <b>3624</b>  |
| PHYTRO | Fitiszfűzike         | <i>Phylloscopus trochilus</i>     | <b>797</b>   |
| REGREG | Sárgafejű királyka   | <i>Regulus regulus</i>            | <b>737</b>   |
| REGIGN | Tüzesfejű királyka   | <i>Regulus ignicapillus</i>       | <b>98</b>    |
| MUSSTR | Szürke légykapó      | <i>Muscicapa striata</i>          | <b>361</b>   |
| FICPAR | Kis légykapó         | <i>Ficedula parva</i>             | <b>24</b>    |
| FICALB | Örvös légykapó       | <i>Ficedula albicollis</i>        | <b>3080</b>  |
| FICHYP | Kormos légykapó      | <i>Ficedula hypoleuca</i>         | <b>520</b>   |
| PANBIA | Barkóscinege         | <i>Panurus biarmicus</i>          | <b>2055</b>  |
| AEGCAU | Őszapó               | <i>Aegithalos caudatus</i>        | <b>1116</b>  |
| PARPAL | Barátcinege          | <i>Parus palustris</i>            | <b>699</b>   |
| PARMON | Kormosfejű cinege    | <i>Parus montanus</i>             | <b>6</b>     |
| PARCRI | Búbos cinege         | <i>Parus cristatus</i>            | <b>2</b>     |
| PARATE | Fenyvescinege        | <i>Parus ater</i>                 | <b>116</b>   |
| PARCAE | Kék cinege           | <i>Parus caeruleus</i>            | <b>7164</b>  |
| PARMAJ | Szécinege            | <i>Parus major</i>                | <b>14539</b> |
| SITEUR | Csuszka              | <i>Sitta europaea</i>             | <b>486</b>   |
| CERFAM | Hegyi fakusz         | <i>Certhia familiaris</i>         | <b>162</b>   |
| CERBRA | Rövidkarmú fakusz    | <i>Certhia brachydactyla</i>      | <b>47</b>    |
| REMPEN | Függőcinege          | <i>Remiz pendulinus</i>           | <b>2913</b>  |
| ORIORI | Sárgarigó            | <i>Oriolus oriolus</i>            | <b>53</b>    |

|        |                   |                                      |             |
|--------|-------------------|--------------------------------------|-------------|
| LANCOL | Tövisszúró gébics | <i>Lanius collurio</i>               | <b>1103</b> |
| LANEXC | Nagy örgébics     | <i>Lanius excubitor</i>              | <b>49</b>   |
| GARGLA | Szajkó            | <i>Garrulus glandarius</i>           | <b>84</b>   |
| PICPIC | Szarka            | <i>Pica pica</i>                     | <b>30</b>   |
| CORMON | Csóka             | <i>Corvus monedula</i>               | <b>62</b>   |
| CORFRU | Vetési varjú      | <i>Corvus frugilegus</i>             | <b>8</b>    |
| CORNIX | Dolmányos varjú   | <i>Corvus corone cornix</i>          | <b>10</b>   |
| CORONE | Kormos varjú      | <i>Corvus corone corone</i>          | <b>2</b>    |
| CORRAX | Holló             | <i>Corvus corax</i>                  | <b>16</b>   |
| STUVUL | Seregély          | <i>Sturnus vulgaris</i>              | <b>467</b>  |
| PASDOM | Házi veréb        | <i>Passer domesticus</i>             | <b>1181</b> |
| PASMON | Mezei veréb       | <i>Passer montanus</i>               | <b>4002</b> |
| FRICOE | Erdei pinty       | <i>Fringilla coelebs</i>             | <b>2081</b> |
| FRIMON | Fenyőpinty        | <i>Fringilla montifringilla</i>      | <b>5579</b> |
| SERSER | Csicsörke         | <i>Serinus serinus</i>               | <b>252</b>  |
| CARCHL | Zöldike           | <i>Carduelis chloris</i>             | <b>6587</b> |
| CARCAR | Tengelic          | <i>Carduelis carduelis</i>           | <b>2967</b> |
| CARSPI | Csíz              | <i>Carduelis spinus</i>              | <b>575</b>  |
| CARCAN | Kenderike         | <i>Carduelis cannabina</i>           | <b>313</b>  |
| CARMEA | Zsezse            | <i>Carduelis flammea</i>             | <b>58</b>   |
| LOXCUR | Keresztcsőrű      | <i>Loxia curvirostra</i>             | <b>6</b>    |
| PYRULA | Süvöltő           | <i>Pyrrhula pyrrhula</i>             | <b>223</b>  |
| COCCOC | Meggyvágó         | <i>Coccothraustes coccothraustes</i> | <b>1765</b> |
| PLENIV | Hósármány         | <i>Plectrophenax nivalis</i>         | <b>1</b>    |
| EMBCIT | Citromsármány     | <i>Emberiza citrinella</i>           | <b>729</b>  |
| EMBCIA | Bajszos sármány   | <i>Emberiza cia</i>                  | <b>9</b>    |
| EMBSCH | Nádi sármány      | <i>Emberiza schoeniclus</i>          | <b>1897</b> |
| MILCAL | Sordély           | <i>Miliaria calandra</i>             | <b>10</b>   |

**2006-ban a következő gyűrűzők jelöltek madarakat (minden adat, „táboriakkal” együtt!)**

| <b>Név</b>            | <b>Regisztrációs szám</b> | <b>Összes jelölés</b> |
|-----------------------|---------------------------|-----------------------|
| Aczél Gergely         | 568                       | 682                   |
| Albert László         | 524                       | 42                    |
| Andrési Pál           | 206                       | 128                   |
| Bagyura János         | 164                       | 81                    |
| Bakacsi Gábor         | 300                       | 9                     |
| Balogh János          | 324                       | 42                    |
| Bánhidi Péter, Dr.    | 92                        | 951                   |
| Bank László           | 246                       | 3839                  |
| Bankovics Attila, Dr. | 4                         | 95                    |
| Barcánfalvi Péter     | 561                       | 940                   |
| Bárdos Deák Péter     | 126                       | 7                     |
| Barta Zoltán          | 6                         | 518                   |
| Bátky Gellért         | 582                       | 194                   |
| Benei Béla            | 8                         | 2632                  |
| Benei Zsolt           | 570                       | 844                   |
| Benke Szabolcs        | 596                       | 2838                  |
| Bérces János          | 422                       | 91                    |
| Bereczky Attila       | 514                       | 18                    |
| Béres István          | 394                       | 6                     |
| Béres László          | 265                       | 3                     |
| Boldog Gusztáv        | 280                       | 133                   |

|                     |     |      |
|---------------------|-----|------|
| Boldogh Sándor      | 423 | 39   |
| Boros Emil          | 336 | 144  |
| Bőhm András         | 436 | 16   |
| Buza Gabriella      | 463 | 3571 |
| Combarro András     | 302 | 24   |
| Csihar László       | 291 | 690  |
| Csortos Csaba       | 464 | 788  |
| Csörgits Gábor      | 505 | 10   |
| Csörgő Tibor, Dr.   | 13  | 1443 |
| Darázsi Zsolt       | 161 | 74   |
| Deme Tamás          | 242 | 870  |
| Domján András       | 571 | 2669 |
| Dózsa Attila        | 478 | 11   |
| Egri Gábor          | 572 | 27   |
| Éles Balázs         | 492 | 457  |
| Farkas Roland       | 539 | 1645 |
| Fatér Imre          | 120 | 21   |
| Fehér Csaba Endre   | 466 | 4    |
| Fehérvári Péter     | 560 | 19   |
| Fenyősi László      | 454 | 20   |
| Fenyvesi László     | 378 | 1424 |
| Ferenczi Márta      | 562 | 1221 |
| Firmánszky Gábor    | 298 | 49   |
| Fitala Csaba        | 181 | 822  |
| Fülöp Tibor         | 17  | 83   |
| Gáti Eszter         | 563 | 1282 |
| Glavanovits Tamás   | 433 | 2    |
| Góczán József       | 438 | 729  |
| Gregorits János     | 245 | 1821 |
| Gyenis László       | 428 | 29   |
| Gyurác József, Dr.  | 109 | 1273 |
| Hadarics Tibor, Dr. | 260 | 391  |
| Hajkusz Péter       | 23  | 1369 |
| Hajtó Lajos         | 141 | 782  |
| Halászné Hock Éva   | 275 | 460  |
| Halmos Gergő        | 541 | 310  |
| Haraszthy László    | 25  | 32   |
| Hegedüs Dániel      | 600 | 890  |
| Himber Katalin      | 504 | 253  |
| Homonnai István     | 355 | 847  |
| Horváth Balázs      | 516 | 1698 |
| Horváth Gábor       | 512 | 7    |
| Horváth Gábor       | 601 | 2716 |
| Horváth Márton      | 532 | 34   |
| Horváth Zoltán      | 455 | 23   |
| Huber Attila        | 488 | 2383 |
| Husztí Sámuel       | 397 | 257  |
| Illés Péter         | 249 | 312  |
| Inántsy Pap Sándor  | 498 | 589  |
| Jánosa László       | 356 | 312  |
| Juhász Lajos, Dr.   | 309 | 1442 |
| Juhász Rita         | 579 | 743  |

|                    |     |      |
|--------------------|-----|------|
| Jusztin Balázs     | 573 | 99   |
| Kagyeryák Pál      | 303 | 347  |
| Kalocsa Béla       | 157 | 2903 |
| Kancsal Béla       | 467 | 346  |
| Karcza Zsolt       | 240 | 746  |
| Kazi Róbert        | 519 | 19   |
| Király Gergely     | 396 | 1829 |
| Kis Ernő, Dr.      | 210 | 49   |
| Kis Viktor         | 574 | 543  |
| Kiss Balázs        | 34  | 4163 |
| Kiss Dorottya      | 602 | 1102 |
| Kiss János         | 511 | 1972 |
| Kiss Orsolya       | 603 | 210  |
| Kiss Róbert        | 537 | 77   |
| Klébert Antal      | 421 | 15   |
| Kocsis László      | 229 | 3    |
| Kocsis Zsuzsa      | 575 | 810  |
| Kollár József      | 542 | 55   |
| Kormos László      | 470 | 50   |
| Koszorús Péter     | 359 | 374  |
| Kovács Sándor      | 340 | 1    |
| Kováts Dávid       | 517 | 2587 |
| Kováts László      | 403 | 206  |
| Körtvély Boglárka  | 339 | 121  |
| Králl Attila       | 471 | 178  |
| Krnács György      | 267 | 7    |
| Krúg Tibor         | 162 | 8460 |
| Kukurta József     | 36  | 309  |
| Laczik Dénes       | 485 | 415  |
| Látrán Bertalan    | 281 | 1444 |
| Legány András, Dr. | 88  | 23   |
| Liker András       | 266 | 506  |
| Lóránt Miklós      | 491 | 959  |
| Lovászi Péter      | 388 | 1899 |
| Madarász Boglárka  | 564 | 3029 |
| Magai Ferenc       | 552 | 1850 |
| Marton István      | 328 | 289  |
| Máté Sándor        | 583 | 112  |
| Mátrai Norbert     | 584 | 842  |
| Miholcsa Tamás     | 565 | 1074 |
| Mocsár Zoltán      | 458 | 97   |
| Mogyorósi Sándor   | 256 | 178  |
| Molnár László      | 459 | 1100 |
| Molnár Sándor      | 508 | 2449 |
| Molnár Viktor, Dr. | 509 | 1006 |
| Molnár Zoltán      | 227 | 467  |
| Molnár Zoltán      | 510 | 1049 |
| Morandini Pál      | 585 | 117  |
| Nagy Antal         | 48  | 251  |
| Nagy József        | 521 | 602  |
| Nagy Károly        | 520 | 22   |
| Nagy Sándor        | 253 | 729  |

|                         |     |       |
|-------------------------|-----|-------|
| Nagy Tibor, Ifj.        | 489 | 1594  |
| Nagy Zsolt              | 557 | 4404  |
| Németh Ákos             | 472 | 8345  |
| Németh Csaba, Dr.       | 414 | 162   |
| Neuwirth Norbert        | 447 | 325   |
| Nyúl Mihály             | 605 | 3461  |
| Nyvelt Erik             | 180 | 37    |
| Oláh Sándor             | 474 | 50    |
| Orbán Zoltán            | 344 | 275   |
| Palatitz Péter          | 606 | 179   |
| Pálfai László           | 522 | 26    |
| Palkó Csaba             | 607 | 328   |
| Paprika Anikó           | 586 | 12717 |
| Pellinger Attila        | 261 | 107   |
| Pénzes László           | 405 | 11    |
| Petrilláné Bartha Enikő | 199 | 226   |
| Petróczi Ildikó, Dr.    | 543 | 6     |
| Pigniczki Csaba         | 576 | 202   |
| Pintér László           | 55  | 718   |
| Polovitzer Péter        | 444 | 576   |
| Privigyey Csaba         | 577 | 15176 |
| Prommer Mátyás          | 587 | 9     |
| Radács Alajos           | 163 | 72    |
| Rékási József, Dr.      | 60  | 234   |
| Rózsa Lajos             | 130 | 31    |
| Sági Oszkár             | 159 | 18    |
| Séllei Zoltán           | 518 | 6     |
| Seres Nándor            | 502 | 3     |
| Simon Gábor             | 312 | 372   |
| Sipőcz László           | 412 | 429   |
| Solti Béla, Dr.         | 325 | 113   |
| Somogyi Ferenc          | 440 | 307   |
| Sós Endre, Dr.          | 347 | 21    |
| Spilák Csaba            | 314 | 236   |
| Stallenberger József    | 385 | 16    |
| Staudinger István       | 308 | 2345  |
| Sümege István           | 241 | 205   |
| Szabó Gábor             | 588 | 1648  |
| Szabó Sándor            | 176 | 1104  |
| Szalai Kornél           | 372 | 606   |
| Szalczér Antal          | 107 | 89    |
| Szász Előd              | 589 | 909   |
| Széll Antal             | 190 | 11    |
| Szénási Valentin        | 473 | 1889  |
| Szentendrey Géza        | 70  | 1480  |
| Szép Tibor, Dr.         | 272 | 2323  |
| Széplaki Imre           | 400 | 69    |
| Szinai Péter            | 441 | 2345  |
| Szitta Tamás            | 288 | 123   |
| Tatai Sándor            | 529 | 357   |
| Tell Vilmos             | 591 | 9     |
| Tokody Béla, Dr.        | 323 | 5702  |

|                     |     |      |
|---------------------|-----|------|
| Tordai László, Dr.  | 531 | 2567 |
| Tóth János          | 450 | 10   |
| Tóth Lajos          | 453 | 763  |
| Tóth László         | 442 | 384  |
| Tóth László, Dr.    | 299 | 8    |
| Török Hunor Attila  | 592 | 2048 |
| Török János, Dr.    | 128 | 3052 |
| Trungel László      | 544 | 348  |
| Udvardy Orsolya     | 593 | 646  |
| Váczi Miklós        | 580 | 25   |
| Vadász Csaba        | 545 | 1520 |
| Varga György        | 567 | 2509 |
| Varga László        | 189 | 442  |
| Vas Zoltán          | 594 | 966  |
| Vasas András        | 546 | 17   |
| Veprík Róbert       | 460 | 67   |
| Verseczki Nikoletta | 610 | 850  |
| Vizkert András      | 82  | 2166 |
| Vizslán Tibor       | 393 | 49   |
| Wágner László       | 375 | 2843 |
| Wisztercill János   | 530 | 622  |
| Zimmermann Zita     | 595 | 360  |
| Zörényi János       | 148 | 12   |
| Zsoldos Árpád       | 86  | 243  |

A 2006. évi gyűrzések területi eloszlása:

