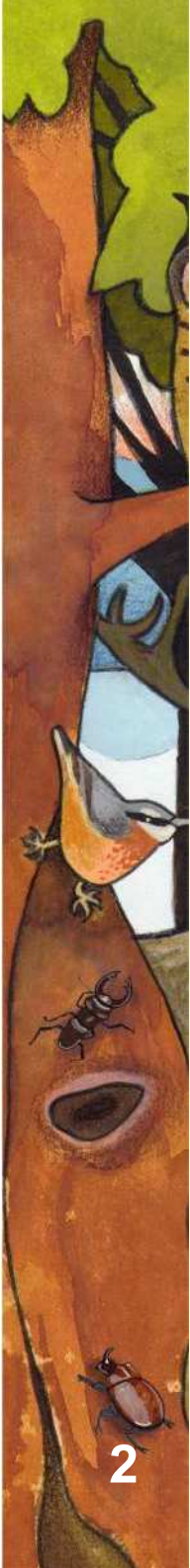




# A nyári erdő élővilága

Kirakó - színező - memória  
kicsiknek és nagyoknak



Az oktatási segédanyagot  
a Patkós Stúdió fejlesztette.

[www.patkosstudio.hu](http://www.patkosstudio.hu)

 Schweizerische Eidgenossenschaft  
Confédération suisse  
Confederazione Svizzera  
Confederaziun svizra

**Svájci  
Hozzájárulás**



*Ez az oktatási segédanyag az "Égigérő tanterem" című, SH/4/10 regisztrációs számú projekt keretében, a Svájci Hozzájárulási Program támogatásával valósult meg.*

# A nyári erdő élővilága

Kirakó - színező - memória  
kicsiknek és nagyoknak

„ÉGIGÉRŐ TANTEREM”



## Segédanyag-ismertető

„A nyári erdő élővilága” oktatásisegédanyag-csomag az erdő életközösségébe nyújt betekintést, segítve ezzel a téma feldolgozását az óvodás és kisiskolás korosztálynál. Ezt három játékos elem: az élőhelyeket bemutató kirakó, a fajokat és ezek védelmi lehetőségeit felvonultató memóriakártyák, végül a gyerekek létszáma szerint szabadon fénymásolható színező segíti. Ügyeljünk arra, hogy utóbbiból mindig maradjon legalább egy, még fel nem használt a másoláshoz! Ha mégis elfogynának, üres színezők tölthetőek le az MME bolt honlapján a termék oldaláról. A játékok önállóan, páros és csoportmunkában egyaránt alkalmazhatóak.

A füzetben az élőhelyeket, ezek lakóit és védelmi eszközeit, módszereiket bemutató leírások találhatóak. Ezeket a gyerekekkel együtt játszó felnőttek és olvasni már tudó idősebb testvérek fel is olvashatják a kisebbeknek, a pedagógusok pedig óravázlatok kidolgozásához is használhatják. A füzet oktatási segédanyagként történő alkalmazását segíti, hogy az oldalán található lyukak segítségével – a többi oktatási csomag hasonló tájékoztatójával együtt – gyűrűs mappába fűzhető.

### Így játsszunk!

1. Állítsátok össze a kirakót a színes mintakép alapján vagy arra helyezve!
2. A kirakó összeállítás után ismerkedjete meg a képen látható állatokkal! Vegyétek elő a memóriakártyákat, amelyek alsó részén az állatok nevét olvashatjátok. Keverjétek össze, és helyezzétek egymás mellé tetszőlegesen a kártyákat, hátoldalukkal fölfelé, és kezdjétek el felfordítani azokat a memóriajáték szabályai szerint. Azaz: az első résztvevő fordítson fel két kártyát úgy, hogy mindenki lássa! Ha a képek megegyeznek, tehát párt alkotnak, tegye félre a kártyapárt, és újra felfordíthat kettőt. Ha egyeznek, az említett módon folytassa, ha nem, fordítsa vissza a két eltérő kártyát, és egye másik résztvevő következik.
3. A színező használatához vegyétek elő a dobozban található képet, és az alapján színezzetek! Törekedjete arra, hogy az állatok használt színek minél inkább hasonlítsanak a képen láthatóakra!

*Figyelem!*

*6 éven aluliak a kirakót csak felnőtt felügyelete mellett használhatják!*

# Élőhelyek

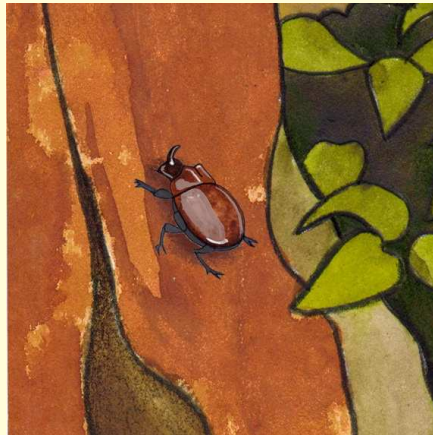


## Idős fák



A természetes állapotú erdők egyik fontos jellemzője az életkori változatosság. Az idős fák mellett megtalálhatóak itt a középkorú, és a magról fejlődő arasznycsemeték is. Hatalmas természetüknek köszönhetően a fa matuzsálemek valóságos élőhelyszigeteket jelentenek. Képesek megtartani a sasok és a fekete gólya akár sok száz kilós fészkeit, törzsükben, kérgükön és lombozatukban fajok százai, állatok ezrei élnek. Ezek az óriások halálukban is az életet szolgálják. Kidőlő törzsük nap-sütötte nyiladékot, valóságos tisztást tör a zárt, sötét erdőbe, ahol cserjék és fa magoncok sűrűje növekedhet fel, ideális élőhelyet kínálva a bokrok sűrűjében fészkelő madárfajoknak, legelő-, búvó- és ellőhelyet az erdő nagyvadjainak is.

## Holt faanyag



A fák elhullajtott magjából felnövekvő új nemzedék (magoncok) mellett a lábon álló és kidőlt holt fák, leszakadt ágak és tuskók is nélkülözhetetlenek az erdő életében. Az európai erdőlakó fajok majdnem harmadának élete kötődik az idős és pusztuló fákhhoz. Ezek között a legismertebbek a „farontó” bogarak, melyek lárvái a pusztuló faanyag rágásával segítik a lebontást, közben pedig fontos táplálékbazist jelentenek azoknak a harkályoknak, melyek fészekodúí számos madár- és emlősfaj számára kínálnak nélkülözhetetlen fészkelő- és búvóhelyet. Sajnálatos módon az ipari szemléletű erdőszet Európa-szerte feleslegesként kezelte az elpusztult fák jelenlétét, ezért túlzottan nagy arányban vagy teljesen eltávolították ezeket az erdőkből. Ennek következtében számos itt szaporodó ízeltlábú tűnt el vagy fogyatkozott meg vészesen a kontinens és hazánk erdeiben, gondoljunk csak az orrszarvú és szarvasbogárra vagy a havasi cincérre, melyek ritkaságuk miatt ma már védettek.



## Erdei tisztások



A sűrűségek mellett a tisztások is fontos szerepet töltenek be az erdők életközösségében. A kidőlő fák, a patakok és folyók zombékos öntésterületei, az erdei kistavak és mocsaras foltok, a sziklakibúvásos kopárok és gyepek olyan nyílt élőhelyeket jelentenek, melyek tovább növelik az erdők biológiai sokféleségét. A nyiladék és az erdő határán kialakuló napsütötte bokros sűrűségek sok olyan állat- és növényfajnak kínálnak élőhelyet, melyek a zárt erdőkben nem élnek meg. A száraz és nedves gyepek fontos legelőterületet jelentenek az erdő patásainak, illetve ezeknek is megvan a sajátos, csak itt élő állatvilága és növényzete. A nyílt erdei vizes élőhelyek, a kisebb-nagyobb tavak és gyeses öntésterületek jelentősen színesítik például az erdő kétéltűfaunáját, melyek szaporodásához víz kell. A békák és gőték, valamint a vízben élő halak és rovarok pedig fontos táplálékát képezik az olyan fajoknak, mint az erdőségeken fészkelő és vadászó fekete gólya vagy a békászó sas.

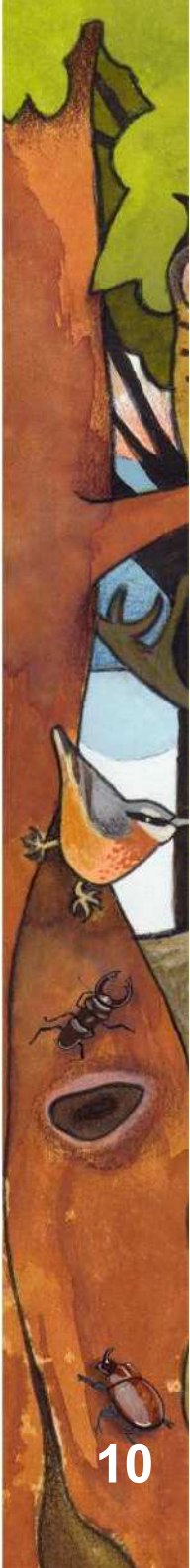


## Természetvédelem az erdőkben



Az erdők természetvédelmi kezelésében is az élőhelyek sokféleségének megtartása, helyreállítása áll az élen. Ennek egyik alapfeltétele a véghasználati erdőgazdálkodás (tarvágás) helyett a szálaló fakitermelés, amikor a terület erdőborítása nem csökken egy meghatározott érték alá. Sok helyen alakítanak ki nagyobb kiterjedésű „őserdő” jellegű területeket, ahol az erdő emberi beavatkozás nélkül élheti életét. Különösen ezeken a helyeken kell szükség szerint korlátozni, szabályozni a turizmust (például kiscsoportos, vezetett túrák indításával), illetve megakadályozni a két- és négykerékű motorokkal szervezett illegális erdőhasználatot. Az erdőgazdasági területeken is fontos erdővédelmi szempont kellő mennyiségű holt faanyag meghagyása. Természetesen az erdőterületeken is alkalmazhatóak – különösen az újulatokban, fiatal állományokban – a mesterséges odúk, melyek a madarak mellett emlősöknek is szaporodóhelyet jelentenek.





## Az erdő lakói

## Havasi cincér



Hazánk egyik legszebb színezetű bogara. Nevével ellentétben nem a magashegyi, hanem a dombsági és középhegységi régió lakója. Az idős állományú erdőkhöz kötődik, nálunk elsősorban a bükkösökhöz, de előfordul dión, kőrisen és gertyánon is. Tarka mintázata a bükkfák szürke törzsén rejtőszínként működik. A kifejlett állatok az év legmelegebb hónapjaiban, júniustól augusztusig aktívak, főleg napsütéses napokon, a déli órákban repülnek. A felnőtt alak néhány héttig él, ilyenkor már alig táplálkozik, elsősorban a fák kicsorgó nedvét fogyasztja, fő feladata a szaporodás. A párzást követően a hímnél kisebb és rövidebb csápú nőstény kidőlt vagy beteg bükkfa kéregpedésébe petézik. A kikelő lárvák a faanyagot fogyasztva kiterjedt járatokat rágva segítenek lebontani az életük végét elérő leghatalmasabb fa matuzsálemeket is. A kisujjnyi, nagy fejű fehér lárvák több évig fejlődnek, mert a nehezen emészthető holt fa energiatartalma alacsony, majd a járatban bábozódnak be. Ezek fogyasztására specializálódtak a harkályok, melyek erős csőrükkel képesek áttörni a lárvajáratok falát, és kiölthető nyelvükkel (lásd a fekete harkály leírásánál) kipszkalni a kiadós falatot jelentő állatokat.



## Orrszarvú bogár



Az 5 cm körüli nagyságú kifejlett állatok körülbelül feleakkorák, mint a legnagyobb szarvasbogarak, lárvájuk ugyanakkor még annál is nagyobb, vastagságuk elérheti a 2 cm-t, hosszuk pedig a 12 cm-t! Nevét a hímek görbült orrszarvszerű képletéről kapta. Élőhelyük, életmódjuk és viselkedésük megegyezik a szarvasbogaréval.

## Nagy szarvasbogár



Európa legnagyobb termetű bogara. Az „agancs” nélküli nőtények a kisebbek, a hímek akár a 10 cm-es testhosszt is elérhetik. Ezek félelmetes megjelenésű fejdíszre módosult rágó, melynek azonban nem a táplálkozásban, hanem a hímek közti párviadalban van szerepe. A faj erősen kötődik a tölgyesekhez. A kifejlett állatok ezek nedvét nyalogatják, az akár hüvelykujjni vastagságú és 10 centiméteres lárvái (melyek öt évnyi fejlődés után érik el ezt a méretet) pedig a lábon száradó és kidőlt fák anyagát rágják. Eközben – a többi „farontó” faj lárvájához hasonlóan – fontos táplálékául szolgálnak a harkályoknak. A bábokból május-júniusban kikelő felnőtt állatok (imágók) elsősorban éjszaka repülnek. A hímek az illatnyomokat követve keresik meg a nőtényeket, melyek közelében általában több rivális is összegyűlik. Ilyenkor kerül sor a nevéükben is szereplő „szarvak” próbájára – ezekkel összekapaszkodva próbálják a hímek hanyatt fordítani vagy lelökni egymást a fáról. A győztes termékenyíti meg a nőtényt, mely ezt követően korhadó tölgyre rakja majdnem 3 mm átmérőjű, gyöngyhöz hasonlító petéit. A párzást és a peterakást követően a kifejlett állatok elpusztulnak, a következő évben a bábokból kikelő új nemzedékkel kezdődik újra a ciklus.



## Ökörszem



Magyarország egyik legkisebb madara, súlya alig 6 gramm. A dús aljnövényzetű erdők, párás patakmenti, folyóparti sűrűségek gyökerek között, sűrű iszalagban fészkelő madara. Nagyobb üveggolyónyi termete, egyszerű, sötét vörösesbarna színezete, felcsapott rövid farka mellett a legfőbb ismertetőjegye az, hogy többnyire alacsonyan, a talajt szinte súrolva, a növényzet között repül. Kurta, kerek szárnyai ideálisak az ágak közötti haladáshoz, a hosszú távú repülés viszont éppen ezért nem erőssége. Ez a pirinyó madár nem hagyományos, csésze alakú fészket épít, hanem hullott falevelekből, egyéb növényi maradványokból álló teljesen zárt vagy ovális gömböt, amelynek a felső részén hagy csak egy kis bebúvónyílást. Évente kétszer is költ, alkalmanként 6–7 tojást rak. Elsősorban apró rovarokkal táplálkozik, melyeket a sűrűben bujkálva szedeget össze. Nem vonul, ősszel viszont nagyobb távolságokra is elkóborol. Ilyenkor kimondottan gyakori ott is – az ország egész területén, a településeken is –, ahol egyébként nem fészkel, ezért a költési időszakban hiányzik.

## Csuszka



A csuszkafélék egyetlen hazai képviselője. A harkályodúknak ez a kékeszürke hátú albérlője az egyetlen olyan kéreglakó madarunk, mely fejjel lefelé is képes haladni a függőleges törzseken. Másik különlegessége ennek a hosszú csőrű, nyak nélkülinek látszó madárnak, hogy ha túl nagyra találja az odú, igen gyakran a „D” típusú mesterséges odúk bejáratát, akkor sárral szűkíti le azt. Évente kétszer is költ, fészekalját 6–9 tojás alkotja. Fészekanyaga különleges, a megszokott vékony, puha növényi szálak, állatszőr és madártoll helyett kéregdarabokból és falevelekből építkezik. Mindenevő, de tavasztól őszig főleg rovarokat eszik, melyeket a kéregrepedésekben és a vékony ágak hajlataiban kutat fel. Ősszel bogyós gyümölcsöket és magvakat is fogyaszt. A mélyebben árkolt kergű fákat üllőként és raktárként is használja: az ide befeszített nagyobb termések héját könnyebben tudja megbontani, illetve a repedésekbe táplálékot tud felhalmozni ínségesebb időkre. Nem vonul. A párok a költési időszakon kívül is együtt maradnak, és ilyenkor sem távolodnak el nagyobb távolságra a fészkelőhelyüktől.



## Meggyvágó



Legerőteljesebb csőrű és legrobosztusabb termetű mgevőnk. Erdei faj, gyakran 10–15 m magasan, a fák ágai között fészkel. Nagyobb parkokban, gyümölcsösökben, kertekben is megtelepszik. Évente többnyire kétszer költ, fészekalja 5, ritkábban 6 tojásból áll. Rendkívül erőteljes csőrének köszönhetően táplálékspecialistának is tekinthető, mivel képes a cseresznyéhez és a kökényhez hasonlóan kemény magokat is feltörni (a gyümölcshúst általában meg sem eszi). Magyar nevét is innen kapta. Fiókáit a mgevőink többségéhez hasonlóan ízeltlábúakkal eteti. A hazai állomány nem vonuló, az észak-európai példányok közül sok Magyarországra húzódik télen, ilyenkor többnyire csapatosan mozog.



## Szajkó



Legkisebb varjúfélének elsősorban a zárt domb- és hegyvidéki lomberdők lakója, de a síksági erdőkben is előfordul. Óvatos, az embert kerülő viselkedése ellenére az állomány egy része a települési parkokat, kertvárosi övezeteket is meghódította, ahol meglepően bizalmas madárrá vált. Gallyfészket többnyire magasan, a fák törzsközeli ághajlatába építi. Évente csak egyszer költ, tojásainak száma 5–6. Mindenevő, a felső lombkoronaszinttől a bokrokon át a talajig keresgélő életmódjának köszönhetően tápláléklistája rendkívül változatos. Vegetációs időszakban elsősorban állati eredetű táplálékot fogyaszt. Mindent megfog, amit le tud gyúrni, az apró hernyóktól és pókoktól egészen a kistrágyáig és a fekete rigó méretű madarak fészkekben ülő fiókáig. Érési szezomban jelentős lehet a termés- és gyümölcsfogyasztása. Erőteljes csőrével a makkot is képes feltörni, és gyakran rejti el azt az erdő talajába. Mivel ezeket a magraktárat nem mindig találja meg, ezzel a viselkedésével erdőtelepítő tevékenységet is végez. A magyar állomány nem vonul, alkalmilag viszont messzebb is elkóborol.



## Fekete harkály



Varjúnyi méretével a kontinens legtermetesebb és egyben a világ egyik legnagyobb harkályfaja. Az öreg állományú hegy- és dombvidéki bükkösökből és tölgyesekből mára a sík vidéki és ártéri erdőkbe, valamint a települési parkokba is eljutott. Odúi olyan nagytestű albérlők számára kínálnak fészkelőhelyet, mint a kék galamb, a macskabagoly vagy a szalakóta. Évente egyszer költ, 4–5 tojást rak. Tápláléklistáján a legkeményebb kitinburkolatú orrszarvú és szarvasbogár és a cincérek is szerepelnek. Ezek farontó lárváit a szokásos harkálmódon szerzi meg. A rágás több méterre elhallatszó hangja alapján a lárvához minél közelebb bontja meg a fát, majd hosszan kinyújtható nyelvét átnyomja a lárva teste és a járat fala között. Visszahúzáskor a nyelv végén lévő szigonyszerű szálak kinyílnak és a felcsipentő csőr hatóköréig piszkálják az akár hüvelykujj vastagságú prédát. Nem vonul.

## Császármadár



Egyetlen fészkelő fajdfélénk. Napjainkra eltűnt a Dunántúl erdősegeiből, egyre töredező állománymaradványai már csak az Északi-középhegységben élnek, a költőpárok száma valószínűleg nem haladja meg a százat. Fészket fa vagy tuskó tövébe készíti. Évente egyszer költ, tojásainak száma valószínűleg nem haladja meg a százat. Fészket fa vagy tuskó tövébe készíti. Évente egyszer költ, tojásainak száma 8–10. Ezekből naponta egyet rak a tojó, a kotlást – annak érdekében, hogy a fiókák egyszerre keljenek ki – csak az utolsó lerakását követően kezdi meg. A tojásrakási időszakban magára hagyott, még nem ült fészket avarral rejt a madár. A kotló tojót tiritarka, sok fehérlet tartalmazó, kéreg- és pikkelymintás tollazata szinte láthatatlanná teszi. Valószínűleg ennek tudható be, hogy a fészken ülő madár rendkívül szelíd, az álcázásában bízva mozdulatlan marad, nem menekül. Ilyenkor a kutatók akár fel is emelhetik, majd a tojások megszámlálását követően visszatehetik az állatot. A fiókák fészkekhagyók, a felszáradást követően anyjukat követve önállóan keresgélnek táplálékukat. Tyúkalkatú rokonságához hasonlóan elsősorban növényeket fogyaszt, de apró állati szervezeteket is felcsipeget. Nem vonul.



## Macskabagoly



A sík és dombvidéki erdők lakója, de az öreg, odvas fákkal tarkított parkokban, akár a belvárosokban is költ. Különösen azokat az élőhelyeket kedveli, ahol az erdő sűrűjét tisztások, legelők, szántók tarkítják. Mivel fészket a többi bagolyhoz hasonlóan nem épít, nagyméretű odúknak, régi épületek padlásán és kéményében, templomtornyokban, ragadozómadarak fészkeiben költ. Szívesen elfoglalja a tág bejárati nyílású „D” típusú mesterséges odúkat is. Évente egy fészekalja van, a tojások száma 4–5. A fiókák a rokonság fiataljaihoz hasonlóan a teljes röpképesség elérése előtt elhagyják a fészket, és környék fájára szétmászva hívják magukhoz az etető szülőket. Éjszaka vadászik, fő táplálékát a kisemlősök teszik ki, melyek között az erdőlakó fajok: az erdei egerek, az erdei pocok, az erdei cickány és a pelék dominálnak. Télen, amikor a hótakaró alatt mozgó rágcsálók nehezebben hozzáférhetőek, jelentősen megemelkedik a madár zsákmányállatok aránya. Erről az emésztetlen szőrt és csontokat tartalmazó bagolyköpetek vizsgálatából tudunk. Nem vonul.

## Fekete gólya



Rokonával, a főleg lakott területeken, oszlopokon fészkelő fehér gólyával ellentétben sík és dombvidéki erdőségekben, fákön költ. Mivel ezeknek a hatalmas, akár évtizedeken keresztül használt és bővített, ágakból készülő alkotmányoknak a súlya több mázsa is lehet, a fészkes fák mindig nagyobb teherbírású, gyakran matuzsálemi korú példányok. A fészkek a lombkorona alsó harmadába, egy vagy több kellően erős ág törzsközeli hajlatába épül. Ezért a fészkekre szálló madár először egy alkalmas nyiladékon keresztül leereszkedik az erdő lombozata alá, majd itt halad csendes siklórepüléssel tovább. A nagy termetű madarakhoz hasonlóan évente csak egyszer költ, tojásainak száma 3–5. Tápláléklistája elsősorban nem a fehér gólyáéhoz, hanem inkább a gémekéhez és kócsagokéhoz hasonlít, főleg vízirovarokból, halakból és békákból áll. A költési időszakban ezeket azonban túlnyomórészt nem a nyílt, hanem az erdei vizes élőhelyeken: belső tavacskákon, tocsogós gyepeken, alacsony vízborítású, elárasztott réteken szedgeti össze. Vonulási időszakban felhagy erdei életmódjával és előszeretettel keresi fel a lecsapolt halastavakat, ahol gyakran alkot vegyes csoportokat a kócsagokkal, a fehér gólyával és a gémeikkel.



## Vöröshátú erdeipocok



Az erdős területek országosan elterjedt, gyakori kisemlősfaja. Növényi szálakból álló gömb alakú fészket föld alatti járatrendszerének lakókamrájában, sziklák és farönkök alatt, odúkban készíti. Elsősorban szürkületi és éjszakai állat, de a nem zavart élőhelyeken napközben is aktív. A többi kistrágcsőhoz hasonlóan nagyon szapora, évente akár ötnél több alomnak is életet adhat, a 3–7 kölyök pedig 2–8 hét alatt ivaréretté válik. Növényevő, rügyet, lombot, bogyós gyümölcsöket és magvakat egyaránt fogyaszt, de rovarokat is eszik. A vöröshátú erdeipocokra is jellemző a gradációs állományrobbanás, amikor a hektáronként jellemző egyedszám a megszokott sokszorosra is lehet. Bár téli álmat nem alszik, nem gyűjt jelentősebb mennyiségű élelemtartalékot. Ilyenkor a facseteték kergét rája, amivel érzékeny erdészeti kárt is okozhat. Kis természetnek és gyakoriságának köszönhetően zsákmányállatként olyan nélkülözhetetlen szerepe van, mint az agrárterületeken a mezei pocoknak. Tucatnyinál több hulló, madár és emlős ragadozó zsákmányállatlistáján szerepel a cickányoktól a baglyokon át a közönséges hiúzиг, a szürke farkasig és a barna medvéig.

## Keleti sün



Az erdős, bokros területek országosan elterjedt, őshonos emlősfaja, innen hódította meg a falvakat és a nagyvárosok belső területeit is. Elsősorban éjszakai állat, napnyugtakor indul vadászni. Látása gyenge, de hallása és szaglása nagyon jó, ezekkel az érzékszerveivel kutatja fel főleg gilisztákból, rovarokból, bogarakból, csigákból álló táplálékát, de alkalmilag apró gerinceseket: kígyókat (mérgekígyókat is), gyíkokat, egereket, pockokat, madártojásokat és -fiókákat is eszik. Évente egy almot vet, a 4–5 kölyök, melyeket a nőstény egyedül nevel, lágy, hajlékony tüskékkal születnek, így sérülések okozása nélkül tudnak világra jönni. Nappal bokrok, fa- és kőrakások alatt kialakított, száraz levelekkel bélelt búvóhelyén, rejtetten pihen. Késő ősztől tavaszig – amikor nem áll rendelkezésére elegendő táplálék – téli almot alszik. Veszély esetén összegömbölyödik, szúrós tüskéi pedig megvédik ellenségeitől. Kevés ragadozó, elsősorban a hatalmas karmokkal rendelkező uhu vadászik rendszeresen rá.



## Európai borz



Az egyik legfurcsább megjelenésű és életmódú menyétféle ragadozónk. Eredeti élőhelyei a domb- és hegyvidéki erdőségek voltak, innen napjainkra a sík vidéki bozótos- és agrárterületekre is eljutott. Föld alatti kotorékközpontot készít magának. Ezek olyan nagyok is lehetnek, hogy egymást nem zavarva akár rókákkal közösen is élhetnek bennük. A borzok magányosan és akár tucatnyi egyedből álló klánokban is élhetnek. A nőstények évente vagy kétevente ellenek – a vemhesség 11 hónapig is eltarthat –, általában 2–4 kölyköt. A faj a mindenévű ragadozók közé tartozik, azaz állati és növényi táplálékot egyaránt fogyaszt. Rendkívül erőteljes testalkata ellenére (ennek, valamint hatalmas ásókarmainak és harcias viselkedésének köszönhetően a kifejlett állatoknak hazánkban nincs is természetes ellensége!) zsákmánylistáját a földi giliszta vezeti. Emellett kételtűeket, kistrágsálókat és -fiókákat is megfog, illetve madártojásokat és dögöt is eszik. Ősszel jelentős a gyümölcs- és mag-, elsősorban a kukoricafogyasztása. Utóbbi segítségével jelentős mennyiségű zsírréteget felhalmozva közel 20 kg-osra is hízhat, ami segít átvészelné a téli hónapokat. Valódi téli álmat nem alszik, a több napig tartó nyugalmi időszakok között kistrágsálókat és ki a hó alól és a fagyott földből.



## Vaddisznó



Legalkalmazkodóképesebb, országosan elterjedt nagyvadunk. Változatos élőhelyeken él, a sík, domb- és hegyvidéki erdőkben, a szárazulatokkal tarkított mocsarakban egyaránt otthon érzi magát. Nem idegenkedik az ember közelségétől sem, amit jól jelez, hogy nagyvárosok, így Budapest kertvárosi területein is előfordul. A nőstények (kocák) családi közösségekben, kondákban élnek, az ivarérett fiatalabb hímek (kanok) külön csoportokat alkotnak, az idős kanok a magányt kedvelik. A kocák 4 hónapnyi vemhességet követően elhagyják a kondát, majd egy földbe kapart sekély vacokban akár 12 csíkos bundás malacot ellenek. A fiatalok néhány nap után már kellően erősek és ügyesek ahhoz, hogy a család csatlakozzon a csapathoz. Mindenevő, táplálékát turkálva keresi. Elsősorban gyökereket, gumókat, bükk- és tölgymakkot, gombákat, férgemet, de dögöt is eszik, és megdézsmálja a talajon költő madarak fészkeit is. Utóbbival a sokszorosán túlszaporodott magyarországi állomány óriási természetvédelmi károkat okoz az olyan fokozottan védett fajok esetében, mint például a túzok. Egész évben, télen is aktív.



## Gímszarvas



Azoknak a nagy kiterjedésű, összefüggő erdőségeknek a lakója – a sík és hegyvidékeken egyaránt –, ahol dús aljnövényzet és cserjeszint kínál búvó- és táplálkozóhelyet számára. Magyarországon általánosan elterjedt és gyakori faj, csak az Alföld nyílt, fátlan pusztaságairól hiányzik. A tehenek és a borjak rokoni közösségekben élnek, a fiatal és középkorú hímek (bikák) külön csapatokat alkotnak, a legidősebbek többnyire magányosan járnak. Ezek legfőbb ékessége az évről-évre levetett (tél végén), majd 4–5 hónap alatt újra rakott, sokágú agancs, amely a vadászok egyik leginkább vágyott trófeája. Hazánk kedvező élőhelyi adottságainak köszönhetően nálunk élnek a világ legnagyobb agancsú gímszarvasai. A faj közismert viselkedése az őszi szarvasbógés, amikor a bikák hangcsatákkal és agancsvívással döntik el a rangsort, a tehenek alkotta háremek feletti ellenőrzési jogot. A tehén 8 hónapnyi vemhességet követően, április-májusban egy borjút ellik, az ikerborjak nagyon ritkák. Növényevő, fő táplálékát a bokrok és facseteték hajtásai jelentik, ezek lelegetésével a jellemzően túlszaporodott állomány nagy erdészeti károkat okoz. Egész évben, télen is aktív.

## Közönséges hiúz



Európa legnagyobb macskaféle csúcsragadozója. Elterjedési területe Közép-Ázsián át Szibériáig húzódik, kontinensünkön 3–4000 példány élhet, ennek mintegy 30%-a a Kárpátokban. Magyarországon a múlt század végén jelent meg ismét. A nyugat-európai aktív betelepítési programokkal szemben nálunk a természetvédelmi szempontból kedvezőbb, hatékonyabb természetes visszatelepülésről beszélhetünk. A kóborló állatok a szlovákiai erdőségek jelentette ökológiai folyosókon érkeztek az Északi-középhegységbe, ahol valószínűleg ma sem él több egy tucat állatnál. Speciális élőhelyigényű faj, az emberi jelenlétet, a zavarást nem viseli el, amit csak a nagy, egybefüggő erdőségekben talál meg. Magányosan él, egy-egy állatnak akár 60 km<sup>2</sup> nagyságú területre (territórium) is szüksége van. A nőstények évente hoznak világra két-három kölyköt, melyek a következő ellésig maradnak az anyjukkal. Ez alatt sajátítják el a túlélésükhöz nélkülözhetetlen vadászati fogásokat. Csúcsragadozóként a kistrágyacsálóktól a madarakon át a szarvasborjú nagyságú patásokig minden megfog. Kedvenc zsákmányállata a nyúl és az őz. Téli álmot nem alszik, egész évben aktív.



